

«РЕКОМЕНДОВАН»

Научно-техническим советом
ФГБУ Государственный
природный заповедник «Буреинский»
Протокол № 1 от 12.02.2025

«УТВЕРЖДАЮ»

Директор Департамента государственной
политики и регулирования в сфере
развития ООПТ
И.Ю. Маканова

«СОГЛАСОВАНО»

Директор ФГБУ Государственный
природный заповедник «Буреинский»
И.А. Подолякин

**Паспорт
туристского маршрута
«У истоков Буреи»**

Регистрационный номер 332-29/ДРО/М-Н

(регистрационный номер присваивается Минприроды России)

16.06.2025

1. Общая характеристика маршрута	
1.1 Сложность маршрута либо отдельного его участка, выбрать: - категорийный маршрут - категорийный участок маршрута - некатегорийный маршрут (в соответствии с распоряжением Правительства Российской Федерации от 1 июня 2024 г. № 1365-р)	некатегорийный маршрут
1.2 Категория сложности (для категорийного маршрута/его части) (указывается по максимальной категории сложности отдельных его участков. Подробная информация указывается в п.2.12 и п. 2.13 настоящего паспорта).	нет
1.3 Краткое описание маршрута, основная содержательная цель (до 500 символов)	Маршрут водный протяженностью 70 км, продолжительностью от 3 до 5 дней (туристы самостоятельно выбирают продолжительность тура). Туристов ждет захватывающая речная прогулка по реке Бурея – крупнейшему притоку

	левобережья Амура.Гордая и непредсказуемая, как её называют эвенки, она очень красива во все времена года. Туристы все время пребывания будут жить на уютном кордоне «Стрелка», на берегу реки.	
1.4 Местоположение маршрута (наименование ООПТ, лесные кварталы и выделы)	Часть маршрута проходит по территории Государственного природного заповедника «Буреинский» на специально выделенных участках частичного хозяйственного использования.	
	Квартал	Выдел
	278-280	63
1.5 Краткое описание путей (вариантов) подъезда к началу маршрута	<p>Адрес места отправления и путь на маршрут: Хабаровский край Верхнебуреинский район рп.Чегдомын ул.Зеленая д.3</p> <p>Из г.Хабаровск самолетом: рейс «Хабаровск – Чегдомын» поездом 403ЭА «Хабаровск – Чегдомын»</p> <p>Из г. Комсомольск-на-Амуре поездом 364Э «Комсомольск-на-Амуре – Ургал 1» на станции Ургал 1 туристов встретит автомобиль заповедника</p> <p>Авто высокой проходимости: автодорога «Хабаровск – Комсомольск-на-Амуре – Чегдомын»</p> <p>С рп.Чегдомын выезд на транспорте заповедника (Урал/ Егерь/ УАЗ вместимость до 8 человек) до реки Тастах,путь занимает 4 – 5 часов (119 км), далее на моторной лодке до кордона «Стрелка» 4 – 5 часов (70 км). По пути туристы посетят водонад безымянный.</p> <p>Путь выезда с маршрута в том же порядке.</p>	
1.6 Объекты показа на маршруте (наименование объекта, краткое описание - до 500 символов на каждый объект)	<p>–река Буря Гидрологическим стержнем Буреинско–Баджальской туристической области является река Буря, берущая начало в отрогах хребтов Эзоп и Дуссе-Алинь. Река протекает в живописной долине, окруженной высокими горами</p> <p>–Буреинский хариус Является эндемиком Буреинского заповедника, эта самый крупный вид хариуса, длина его достигает 50 см. Река Буря единственная река в мире, где обитает самое большое количество хариусов.</p> <p>–место зарождения реки Буря Место слияния рек Правая и Левая Буря.</p> <p>–скала Мукку</p>	

	В переводе с эвенкийского означает кабарга. –баня в пихтовом лесу
1.7 Целевая аудитория / доступность для различных по физическим возможностям групп туристов	Туристы с отсутствием медицинских противопоказаний к длительным поездкам на транспортном средстве. Дети 0 до 6 лет недоступно Дети 7 до 12 лет доступно Молодежь 13-35 года доступно Взрослые 36-64 года доступно Пенсионеры 65 до 70 доступно Пенсионеры 71+ доступно при предъявлении справки из поликлиники Люди с ОВЗ доступно для отдельных категорий граждан (слабослышащие и немые)
1.8 Эксплуатирующая организация маршрута/его части	ФГБУ «Государственный природный заповедник «Буреинский»
2 Техническая характеристика маршрута	
2.1 Вид туристского маршрута (частей маршрута) <i>(водный, горный, лыжный, пешеходный, спелеологический, альпинистский, подводный)</i>	Водный Передвижение по воде на моторных лодках (вместимость от 4 до 8 человек)
2.2 Возможности иного способа передвижения на маршруте <i>(автомобильный, вертолетный, снегоходный, велосипедный, конный и др.)</i>	Вертолетный
2.3 Тип маршрута по направлению движения, выбрать: - <i>линейный</i> (начало и окончание маршрута в разных пунктах) - <i>радиальный</i> (путь в другой/другие пункты пребывания, возврат в пункт начала путешествия по этому же пути) - <i>кольцевой</i> (путь по нескольким пунктам, повтор части пути нет, начало и конец маршрута в одном месте) - <i>комбинированный</i> (составной маршрут)	Радиальный
2.4 Возможность посещения маршрута	в составе организованных групп, возможно

(или его части, указать какой) туристом, экскурсантом самостоятельно или ТОЛЬКО в составе организованных групп и (или) в сопровождении экскурсоводов (гидов), гидов-переводчиков, инструкторов-проводников	сопровождение экскурсовода (гида)					
2.5Протяженность (км)от начальной до конечной точки	70 км					
2.6 Продолжительность маршрута (дней, часов) (предполагаемая, среднее значение)	3–5 дней					
2.7Максимальная высотность над уровнем моря (м)	552 мн.у.м					
2.8 Нитка маршрута (точка входа – объекты посещения – точка выхода)	кордон «Стрелка» –место слияние рек Правая и Левая Буря – кордон «Стрелка»					
2.9GPS-координаты основных точек маршрута,выстроенных в трек	51.643682/ 134.261366 (кор.«Стрелка») 51.665176/134.287042 (слияние рек Правая и Левая Буря)					
2.10 Сведения об информационном ресурсе, где можно скачать на мобильное устройство цифровой трек маршрута	https://zapbureya.ru/puteshestvuj/marshruty-i-obekty/marshrut-u-istokov-burei/					
2.11 Покрытие мобильной связью, другие виды связи на маршруте (%). Указать точки гарантированной мобильной связи и наименование оператора.	пос.Чегдомын (100% МТС, Билайн, Мегафон, Теле2)					
2.12 План прохождения маршрута						
№	Отрезок маршрута (указываются последовательно участки прохождения маршрута туда и обратно)	Протяженно сть (км)	Время на проход ч/мин	Способ передвижен ия	Необходимос ть сопровожден ия инструкторо м-проводником	Тип покрытия пути
1	кордон «Стрелка» / ночевка (1 ночь)	-	- 9 ч.	-	не требуется	-

2	кордон «Стрелка»– место слияние рек Правая и Левая Бурея	3,6 км	15 мин / время на экскурсию 120 мин	Моторная лодка	не требуется	водная поверхность
3	место слияние рек Правая и Левая Бурея – кордон «Стрелка» / ночевка (2-4 ночь)	3,6 км	15 мин 9 ч	Моторная лодка	не требуется	водная поверхность

2.13 Характеристика препятствий на отрезках маршрутов, имеющих категорию сложности

Отрезок маршрута	Вид препятствия, категория сложности и его характеристика (согласно распоряжению Правительства Российской Федерации от 1 июня 2024 г. № 1365-р)
нет	нет

3. Режим функционирования маршрута

3.1 Часы функционирования маршрута	7:00 ч – 19:00 ч
3.2 Крайнее суточное время выхода на маршрут	10:00 ч.
3.3 Сезонность маршрута	июнь –октябрь
3.4 Рекомендуемое число туристов в одной группе	не более 12 человек
3.5 Установленная предельно допустимая рекреационная емкость маршрута	4 группы в месяц
3.6 Порядок получения разрешения на посещение маршрута	сайт: https://zapbureya.ru/ эл.почта: zap_bureinski@mail.ru тел.: 89145447873

4. Требования и рекомендации по прохождению маршрута

4.1 Требования к режиму пребывания на маршруте(запреты и ограничения)	<p>Требования пребывания на территории определены информационными материалами о посещении территории государственного природного заповедника «Буреинский»</p> <p>Заповедник – это не территория для свободного посещения. Прежде всего, это научно-исследовательское и охрannое учреждение, соответственно:</p> <ul style="list-style-type: none"> • Для посещения заповедника требуется специальное разрешение. • Передвижение по территории заповедника должно проходить только организованными группами в сопровождении инструктора-
---	---

	<p>проводника, гида-экскурсовода или сотрудника отдела охраны заповедной территории.</p> <ul style="list-style-type: none"> • В каждой группе должен быть назначен руководитель группы – ответственное лицо. • Передвигаться следует только по проложенным тропам, дорогам и туристическим маршрутам. • Запрещен проход, проезд и нахождение посторонних лиц и транспорта на территории заповедника. • Запрещено брать с собой всех без исключения домашних животных. • Запрещено разводить огонь на территории заповедника и экологических тропах, за исключением специально отведенных для этого мест (стоянки, кордоны) • В случае введения особого противопожарного режима посещение заповедника может быть запрещено (регламентируется приказом по учреждению) • Запрещено разбрасывать мусор по территории заповедника. Весь мусор собирается в специальные пакеты и вывозится. Каждая группа вывозит мусор самостоятельно • Запрещено оставлять надписи на деревьях, камнях и скалах. • Запрещено нарушение почвенного покрова, изъятия минералов и горных пород. • Запрещена рубка леса, заготовка живицы, древесных соков, лекарственных растений. • Запрещен сбор и заготовка дикорастущих плодов, грибов, орехов, семян, цветов. • Запрещена спортивная, любительская, промысловая охота и рыбная ловля. • Запрещено уносить с собой цветы, ростки, плоды, камни и т.п. • Запрещено преследовать животных и птиц, их детенышей. • Запрещено повреждение и уничтожение имущества заповедника (информационные знаки и стенды, оборудованные места отдыха и т.п.) • Запрещено шуметь и издавать громкие звуки
4.2 Рекомендации по предмаршрутной подготовке (медицинские противопоказания и др.)	<p>–отсутствие медицинских противопоказаний.</p> <p>–необходимо иметь прививку от клещевого энцефалита</p>
4.3 Рекомендации по необходимому туристскому снаряжению и экипировке	<p>Противоэнцефалитный костюм, удобную обувь, резиновые сапоги, рюкзак для переноса личных вещей, гидромешок или полиэтиленовый вкладыш, спальный мешок, коремат, хобба, палатка (при желании), плащ, теплые вещи, шапка, солнцезащитный крем, репеллент.</p>

5. Объекты обустройства маршрута	
5.1 Входные группы	51.643682/ 134.261366
5.2 Настилы (тип настила)	настилы деревянные
5.3 Ограждения	нет
5.4 Места отдыха, укрытия от непогоды (указать составные элементы, их количество, вместимость)	кордон «Стрелка» 51.643682/ 134.261366 2 дома-кордона вместимостью от 4-х до 8-ми человек
5.5 Информационные стенды	на кордоне «Стрелка» 51.643682/ 134.261366
5.6 Знаки навигации	нет
5.7 Туристские стоянки	нет
5.8 Парковочные места и автомобильные стоянки для целей посещения маршрута (кроме местоположения указать составные элементы, их количество, вместимость)	Парковочные места предусмотрены в пос. Чегдомын возле административного здания заповедника ул. Зеленая д.3 51.130496, 133.009915
5.9 Мусорные урны, контейнеры для твердых бытовых отходов (при наличии)	Мусор вывозится каждой группой
5.10 Туалеты	на кордоне «Стрелка» 51.643682/ 134.261366
5.11 Иные объекты инфраструктуры на маршруте (лестницы, смотровые площадки, мостики, кордоны, глэмпинги, причалы, пирсы, информационно-коммуникационные устройства для вызова экстренной помощи, точки для подзарядки мобильных устройств, др.)	кордон, бензиновый генератор, баня, беседка для приема и приготовления пищи, настилы под палатку, дома-кордоны для проживания, зона барбекю 51.643682/ 134.261366
6. Меры по обеспечению безопасности	
6.1 Потенциально опасные участки, препятствия, явления (выход опасных диких животных, камнепад, сход селей, лавин, водовороты, недостаточный уровень кислорода в воздухе и пр.) на маршруте с GPS-координатами	нет
6.2 Аварийные выходы с маршрута с GPS-координатами и указанием ближайшего населенного пункта от аварийного выхода	52.130521/ 133.009959 (пос. Чегдомын)
7. Краткая географическая и климатическая характеристика района маршрута	
Буреинский заповедник – резерват эталонного участка горной тайги зоны восточного БАМа.	

Он расположен на территории Верхнебуреинского района Хабаровского края в бассейнах рек Левая и Правая Буря, между 51°40' и 52°30' северной широты и 134°20' и 135°10' восточной долготы. Ближайший к заповеднику населенный пункт, пос.Софийск. Высшая абсолютная отметка – 2325 м, низшая – 600 м над у.м.

Климат определяется как северный вариант муссонного, так как преобладающие воздушные массы формируются за пределами района: зимой – на континентальных пространствах Восточной Сибири, в области сибирского антициклона, летом – в океане, что способствует созданию местных фронтов и обилию осадков. Характерна смена северо-восточных ветров (скорость 2–4 м/с) зимой на юго-западные (3–7 м/с) летом. В верховьях Буреи годовое количество осадков равняется в среднем 640-680 мм. Относительная влажность воздуха в течение года стабильна – в среднем 74%.

8. Возможные опасные погодные (стихийные) явления и рекомендуемые действия туриста/экскурсанта при их возникновении

Паводок. Укрыться на время паводков на кордоне и переждать спад воды.

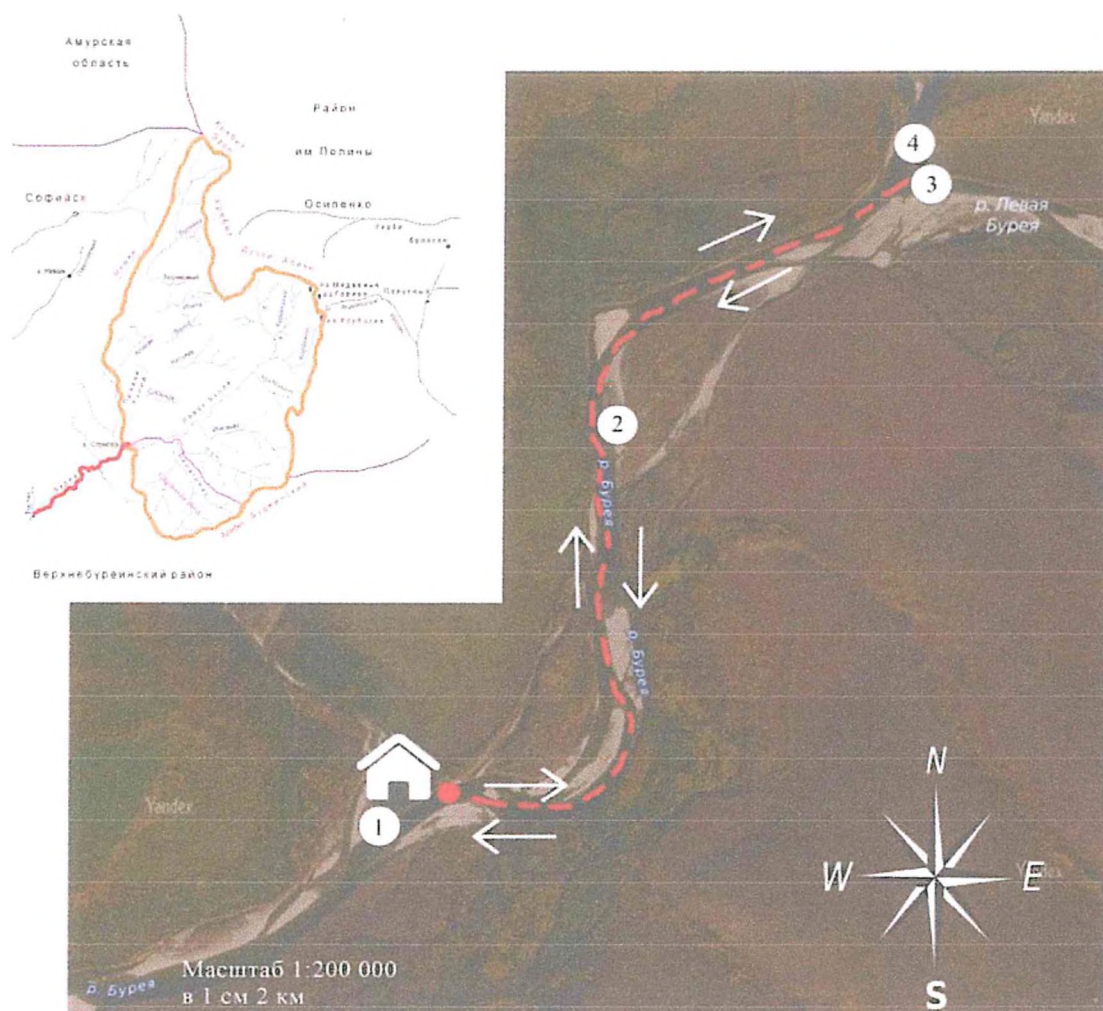
Гроза/молния. Укройтесь в низкорослом участке леса. Не укрывайтесь вблизи высоких деревьев. Не находитесь в водоеме или на его берегу. Если имеются металлические предметы, положите их в сторону и отойдите от них на 20–30 м.

Туман. Следует прекратить движение. Группа может двигаться только при условии отличного знания маршрута. При этом следует соблюдать следующие правила: идти в связках, даже на легких участках пути не растягиваться, следить за состоянием своего товарища.

Пожар. Если у Вас нет возможности своими силами справиться с локализацией, предотвращением распространения и тушением пожара, немедленно предупредите всех находящихся поблизости людей о необходимости выхода из опасной зоны. Организуйте выход на дорогу или просеку, широкую поляну, к берегу реки или водоема, в поле. Выходите из опасной зоны быстро, перпендикулярно к направлению движения огня. Если невозможно уйти от пожара, войдите в водоем или накройтесь мокрой одеждой. Выйдя на открытое пространство или поляну, дышите воздухом возле земли – там он менее задымлен, рот, и нос при этом прикройте ватно-марлевой повязкой или тряпкой.

Жара. Передвигайтесь не спеша, старайтесь чаще находиться в тени. Постарайтесь охладить свое тело, чтобы избежать теплового удара.

Карта-схема туристского маршрута «У истоков Буреи»



Условные обозначения



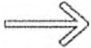



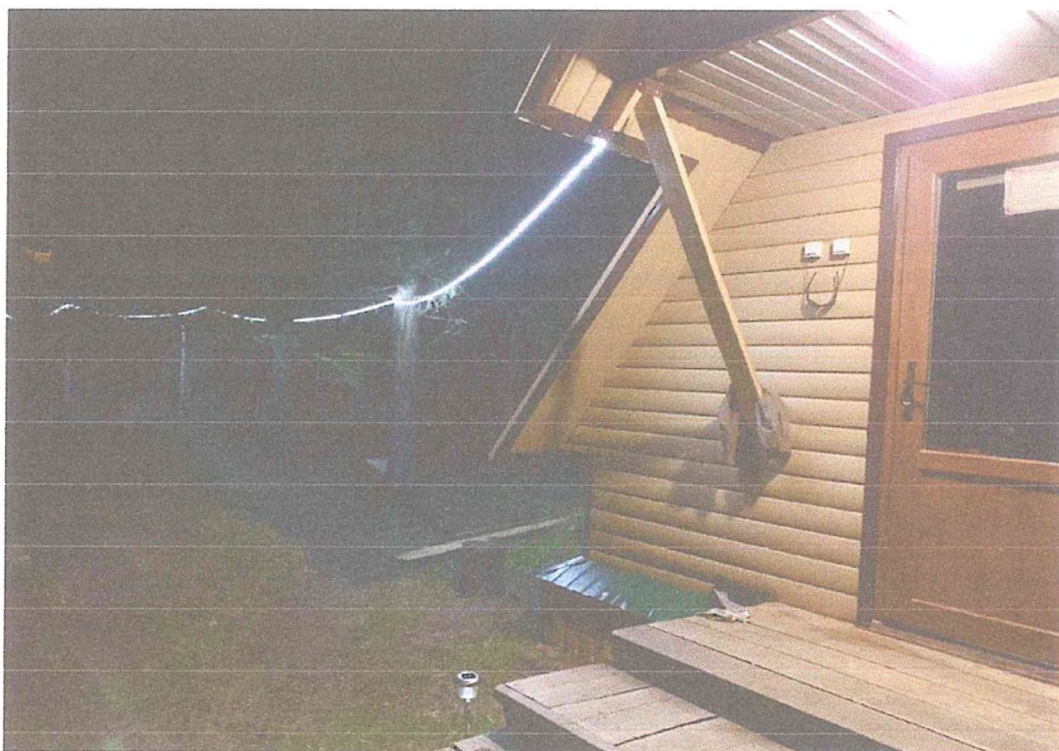
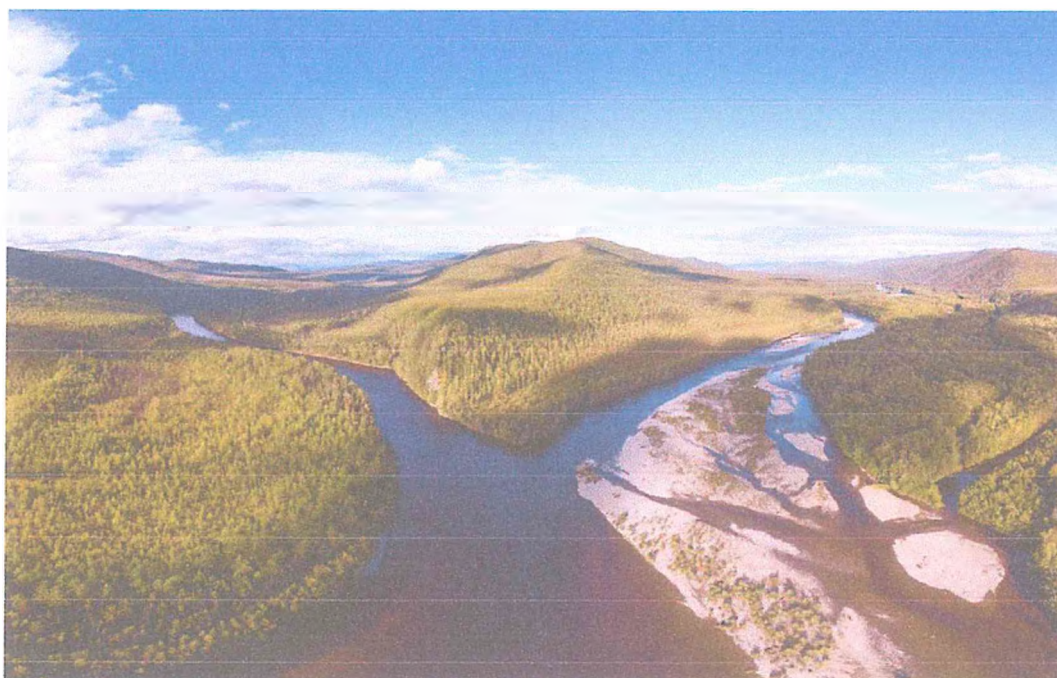
-  Начало и конец маршрута
-  Путь следования по маршруту (водная часть)
-  Направление движения
-  Кордон «Стрелка» (место ночевки)
-  Объекты показа:
 - 1. Баня в пихтовом лесу
 - 2. Буренинский хариус
 - 3. Слияние рек Правой илевой Бурен
 - 4. Скала Мукку
-  Граница заповедника

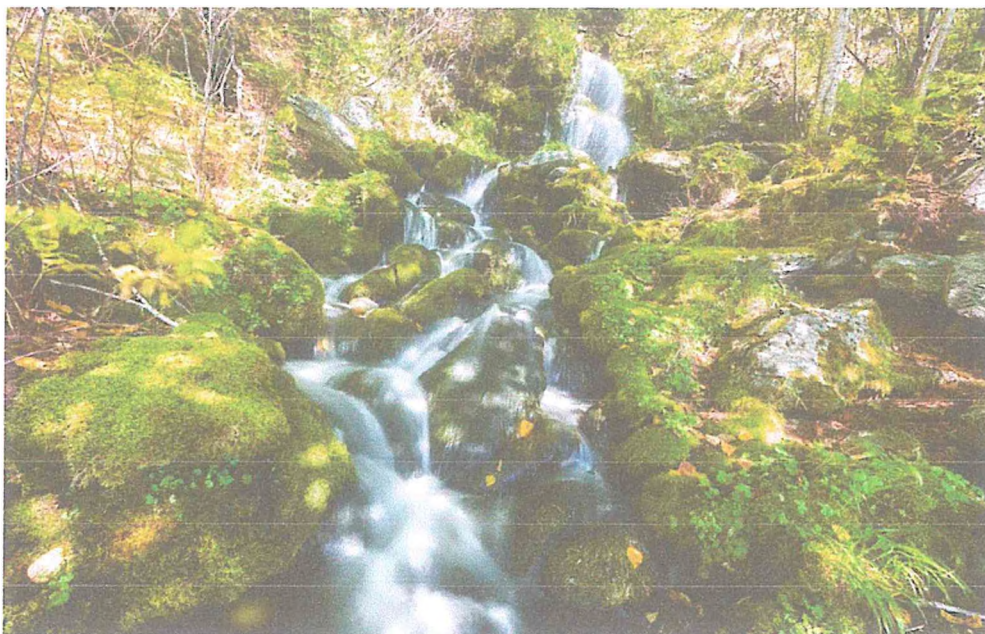
Фото объектов показа на туристском маршруте «У истоков Буреи»



1. Дом-кордон для туристов на кордоне «Стрелка». Автор О.Козлитина



2. Река Буря. Автор Е. Щипкова



3. Водопад Безымянный. Автор Е. Щипкова



4. Река Правая Буря. Автор Е. Щипкова



5. Событийный туризм «Иван Купала» в рамках тура «У истоков Бурей». Автор О.Козлитина