

**Паспорт  
туристского маршрута  
«Затерянный мир Дуссе-Алиня»**

**Регистрационный номер \_\_\_\_\_**

*(регистрационный номер присваивается Минприроды России)*

**1. Общая характеристика маршрута**

<p><b>1.1 Сложность маршрута либо отдельного его участка, выбрать:</b></p> <ul style="list-style-type: none"><li>- категорийный маршрут</li><li>- категорийный участок маршрута</li><li>- некатегорийный маршрут</li></ul> <p><i>(в соответствии с распоряжением Правительства Российской Федерации от 1 июня 2024 г. № 1365-р)</i></p>	категорийный маршрут
<p><b>1.2 Категория сложности (для категорийного маршрута/его части) (указывается по максимальной категории сложности отдельных его участков Подробная информация указывается в п.2.12 и п. 2.13 настоящего паспорта).</b></p>	III категория сложности
<p><b>1.3 Краткое описание маршрута, основная содержательная цель (до 500 символов)</b></p>	Пешеходный маршрут протяженностью 54 км и продолжительностью 12 дней. Туристы посетят самую живописную и труднодоступную часть заповедника. Маршрут знакомит с бескрайними таежными лесами, голубыми высокогорными озерами,

	<p>величественными горами и скалами Хабаровского края. Хребет Дуссе-Алинь является точкой притяжения туристов со всей России.</p>												
<p><b>1.4 Местоположение маршрута</b>(наименование ООПТ, лесные кварталы и выделы)</p>	<p>Пешая часть маршрута проходит по территории Государственного природного заповедника «Буреинский» на специально выделенных участках частичного хозяйственного использования.</p> <table border="1" data-bbox="911 600 1495 1205"> <thead> <tr> <th data-bbox="911 600 1139 645">Квартал</th> <th data-bbox="1139 600 1495 645">Выдел</th> </tr> </thead> <tbody> <tr> <td data-bbox="911 645 1139 719">107</td> <td data-bbox="1139 645 1495 719">33</td> </tr> <tr> <td data-bbox="911 719 1139 857">108</td> <td data-bbox="1139 719 1495 857">1,3,4,6-11, 13,16-20,31</td> </tr> <tr> <td data-bbox="911 857 1139 925">118</td> <td data-bbox="1139 857 1495 925">16,24</td> </tr> <tr> <td data-bbox="911 925 1139 1064">120</td> <td data-bbox="1139 925 1495 1064"></td> </tr> <tr> <td data-bbox="911 1064 1139 1205">133</td> <td data-bbox="1139 1064 1495 1205">11 2,3,9,14,15</td> </tr> </tbody> </table>	Квартал	Выдел	107	33	108	1,3,4,6-11, 13,16-20,31	118	16,24	120		133	11 2,3,9,14,15
Квартал	Выдел												
107	33												
108	1,3,4,6-11, 13,16-20,31												
118	16,24												
120													
133	11 2,3,9,14,15												
<p><b>1.5 Краткое описание путей (вариантов) подъезда к началу маршрута</b></p>	<p><b>Адрес места отправления и путь на маршрут:</b> пос. Березовый (станция Постышево) Солнечный район, Хабаровский край</p> <p><b>Из г. Комсомольск-на-Амуре</b> поездом 364Э до ст. Постышево (пос. Березовый)</p> <p><b>Из г. Хабаровск</b> автодорога «Хабаровск – Комсомольск-на-Амуре – пос. Березовый»</p> <p>С пос. Березовый Солнечного района, выезд на автомобиле (Урал/Егерь/УАЗ вместимость до 8 человек) до ключа Водопадного (район им. Полины Осипенко), путь занимает 3-4 часа (130 км). Время отправления автомобиля согласовывается с каждой группой индивидуально.</p>												

<p><b>1.6 Объекты показа на маршруте</b>  (наименование объекта, краткое описание - до 500 символов на каждый объект)</p>	<p>– <b>Хребет Дуссе-Алинь</b>  Самый крупный и узнаваемый объект заповедника, это, безусловно, хребет Дуссе-Алинь, который в 2008 год во всенародном голосовании за семь чудес Хабаровского края занял 2 место после Амурского тигра.  Длина его хребта составляет чуть более 150 км, а средняя высота около 2000 км, над уровнем моря, максимальная высота зафиксирована в точке 2175 м.н.м.</p> <p>– <b>Озеро Корбохон</b>  Расположено на высоте 1175 метров над уровнем моря, имеет длину 585 м. и ширину 352 м. Максимальная глубина озера 14 метров. Отличительной особенностью озера является темный цвет воды. Озеро выглядит как черный овал со светлой каймой мелководья. Корбохон является самым крупным из горных озер Буреинского заповедника. Также там обитает необычный вид тупорылого ленка.</p> <p>– <b>Озеро Медвежье</b>  находится у вершины хребта Дуссе-Алинь, на высоте 1600 метров над уровнем моря. С трех сторон оно огорожено почти отвесными гранитными, скалистыми стенами, высотой 100 и более метров. Вверху скалы заканчиваются острыми гребнями. Путешественники сравнивают озеро Медвежье с жемчужиной среди гор за голубизну его водной толщи. Вокруг него – уникальная горная тундра. В 4 километрах ниже по течению сток обрывается большим, отвесным, семидесяти четырехметровым, водопадом, что делает озеро еще более недосыгаемым.</p> <p>– <b>Водопад Неожиданный</b></p>
---	---

	является одним из самых высоких водопадов Хабаровского края, высота водопада 74 метра. – <b>Водопад Платье невесты</b> – <b>Озеро Горное</b>
<b>1.7 Целевая аудитория / доступность для различных по физическим возможностям групп туристов</b>	Туристы с хорошей физической подготовкой, отсутствием медицинских противопоказаний к длительным переходам. Дети 0 до 6 лет                      недоступно Дети 7 до 12 лет                      недоступно Молодежь 13-35 года                      доступно Взрослые 36-50 года                      доступно Взрослые 51-64 года                      доступно при предъявлении справки из поликлиники Пенсионеры 65+                      недоступно Люди с ОВЗ                      доступно для отдельных категорий граждан (слабослышащие и немые) при предъявлении справки из поликлиники
<b>1.8 Эксплуатирующая организация маршрута/его части</b>	ФГБУ «Государственный природный заповедник «Буреинский» АНО «Туристско-экспедиционная фирма «Мир приключений»
<b>2 Техническая характеристика маршрута</b>	
<b>2.1 Вид туристского маршрута (частей маршрута)</b> <i>(водный, горный, лыжный, пешеходный, спелеологический, альпинистский, подводный)</i>	Пешеходный
<b>2.2 Возможности иного способа передвижения на маршруте</b> <i>(автомобильный, вертолетный, снегоходный, велосипедный, конный и др.)</i>	Вертолетный
<b>2.3 Тип маршрута по направлению движения, выбрать:</b> - <i>линейный</i> (начало и окончание маршрута в разных пунктах) - <i>радиальный</i> (путь в другой/другие пункты пребывания, возврат в пункт начала путешествия по этому же пути)	комбинированный (линейно-радиальный)

<p>- <i>кольцевой</i> (путь по нескольким пунктам, повтора части пути нет, начало и конец маршрута в одном месте)  - <i>комбинированный</i> (составной маршрут)</p>	
<p><b>2.4</b> Возможность посещения маршрута (или его части, указать какой) туристом, экскурсантом самостоятельно или <b>ТОЛЬКО</b> в составе организованных групп и (или) в сопровождении экскурсоводов (гидов), гидов-переводчиков, инструкторов-проводников</p>	<p>в составе организованных групп, в сопровождении инструктора-проводника, с обязательным наличием у него средств для отпугивания диких животных (опасность нападения диких зверей) и спутниковой связи. В случае отсутствия средств для отпугивания диких животных и спутниковой связи – обязательное сопровождение государственного инспектора с оружием.</p>
<p><b>2.5</b>Протяженность (км)от начальной до конечной точки  (для радиального – протяженность маршрута указывается в обе стороны)</p>	<p>64 км – пешая часть</p>
<p><b>2.6</b> Продолжительность маршрута (дней, часов)  (предполагаемая, среднее значение)</p>	<p>12 дней</p>
<p><b>2.7</b>Максимальная высотность над уровнем моря (м)  (для подводных маршрутов указать максимальную глубину)</p>	<p>1600 м.н.у.м</p>
<p><b>2.8</b>Нитка маршрута (точка входа – объекты посещения – точка выхода)</p>	<p>Устье ключа Водопадный – ключ Водопадный – водопад Платье невесты – озеро Горное – озеро Медвежье – водопад Неожиданный – озеро Медвежье – озеро Горное – озеро Корбохон – ключ Водопадный – устье ключа Водопадный</p>
<p><b>2.9</b>GPS-координаты основных точек маршрута, выстроенных в трек</p>	<p>52.095003/135.155476 (устье ключа Водопадный)  52.077343/135.117367 (ключ Водопадный, стоянка)  52.088077/135.015520 (озеро Медвежье)  52.070004/134.960827 (водопад Неожиданный)  52.031288/135.081377 (озеро Корбохон)  52.076059/135.038410 (озеро Горное)</p>
<p><b>2.10</b> Сведения об информационном ресурсе, где можно скачать на мобильное устройство цифровой трек маршрута</p>	<p><a href="https://zapbureya.ru/puteshestvuj/marshruty-i-obekty/marshrut-zateryannyj-mir-dusse-alinya/">https://zapbureya.ru/puteshestvuj/marshruty-i-obekty/marshrut-zateryannyj-mir-dusse-alinya/</a></p>
<p><b>2.11</b> Покрытие мобильной связью, другие виды связи на маршруте (%). Указать точки гарантированной мобильной связи и наименование оператора.</p>	<p>Связь спутниковая через инструктора-проводника</p>

## 2.12 План прохождения маршрута

*(прописывается весь маршрут, если радиальный – то и туда, и обратно)*

№	Отрезок маршрута (указываются последовательно участки прохождения маршрута туда и обратно)	Протяженность (км)	Время на проход ч/мин	Способ передвижения	Необходимость сопровождения инструктором-проводником	Тип покрытия пути (например, грунтовая дорога, гравийная, водная поверхность и др.)
1	устье ключа Водопадный – стоянка на ключе Водопадный /ночевка	4 км	5-6 ч  9 ч	Пеший	сопровождение инструктором-проводником	заросшая тропа, травянистый осыпной склон, до 10 бродов глубиной до 0,6 м, стланик, участок курумника
2	стоянка на ключе Водопадный – водопад Платье Невесты /ночевка	5 км	5-6 ч  9 ч	Пеший	сопровождение инструктором-проводником	заросшая тропа, заросли стланика, травянистый крутой склон
3	водопад Платье Невесты – развилка к озеру Горное (ключ Водопадный) /ночевка	3,5 км	4-5 ч  9 ч	Пеший	сопровождение инструктором-проводником	заросшая тропа, заросли стланика, травянистый крутой склон
4	развилка к озеру Горное (ключ Водопадный) – озеро Горное	2,5 км	3 ч	Пеший	сопровождение инструктором-проводником	заросшая тропа, стланик, крупный курумник
5	озеро Горное – развилка к озеру Горное (ключ Водопадный) /ночевка	2,5 км	3 ч  9 ч	Пеший	сопровождение инструктором-проводником	заросшая тропа, стланик, крупный курумник
6	развилка к озеру Горное (ключ Водопадный) – стоянки в окрестностях озера	7 км	6-8 ч.	Пеший	сопровождение инструктором-проводником	скалы, осыпные склоны крутизной от 20 до 45 градусов, местами

	Медвежье /ночевка		9 ч			стланик, крупный курумник, два перевала
7	стоянка в окрестностях озера Медвежье – озеро Медвежье	2,5 км	3 ч.	Пеший	сопровождени е инструктором проводником	заросшая тропа
8	озеро Медвежье – стоянка в окрестностях озера Медвежье /ночевка	2,5 км	3 ч.  9 ч	Пеший	сопровождени е инструктором проводником	заросшая тропа
9	стоянка в окрестностях озера Медвежье – водопад Неожиданный	5 км.	4-5 ч.	Пеший	сопровождени е инструктором проводником	заросшая тропа, крупный курумник
10	водопад Неожиданный – стоянка в окрестностях озера Медвежье /ночевка	5 км.	4-5 ч.  9 ч	Пеший	сопровождени е инструктором проводником	заросшая тропа, крупный курумник
11	стоянка в окрестностях озера Медвежье /дневка /ночевка		12 ч  9 ч		не требуется	
12	стоянка в окрестностях озера Медвежье – водопад Платье Невесты /ночевка	10,5 км	8-10 ч.  9 ч	Пеший	сопровождени е инструктором проводником	заросшая тропа, травянистые осыпные склоны, крутизной до 30 градусов, местами стланик, крупный курумник, два перевала
13	водопад Платье Невесты – озеро Корбохон /ночевка	2,5 км.	3 ч  9 ч	Пеший	сопровождени е инструктором проводником	заросшая тропа

14	озеро Корбохон – устье ключа Водопадный /ночевка	11,5 км.	10 ч  9 ч	Пеший	сопровождени е инструктором проводником	заросшая тропа, травянистые осыпные склоны, крутизной до 30 градусов, до 10 бродов глубиной до 0,6 м, стланик, участок курумника
----	---	-------------	-----------------	-------	--	--

### 2.13 Характеристика препятствий на отрезках маршрутов, имеющих категорию сложности

Отрезок маршрута	Вид препятствия, категория сложности и его характеристика (согласно распоряжению Правительства Российской Федерации от 1 июня 2024 г. № 1365-р)
устье ключа Водопадный – стоянка на ключе	Не менее 100 метров перевального взлета, движение затруднено осыпями, растительностью, легкими скалами не требующими коллективной страховки. Вид препятствия Перевал, категория трудности – 1 Средняя переправа – брод «стенкой» или с самостраховкой за перила при невозможности индивидуальной переправы без страховки, укладка бревна длиной более 5 метров и переправа по нему с перилами Вид препятствия Переправа, категория трудности – 1Б
стоянка на ключе – развилка к озеру Горное (ключ водопадный)	Травянистые, осыпные склоны, крутизной от 15 до 30 градусов, наличие троп на подходах. Вид препятствия Перевал, категория трудности – 1А
развилка к озеру Горное (ключ водопадный) – стоянки в окрестностях оз. Медвежье	Травянистые, осыпные склоны, крутизной от 15 до 30 градусов, наличие троп на подходах. Вид препятствия Перевал, категория трудности – 1А Скалы, осыпные склоны крутизной от 20 до 45 градусов. Вид препятствия Перевал, категория трудности – 1Б
стоянка в окрестностях оз. Медвежье – водопад Неожиданный	Травянистые, осыпные склоны, крутизной от 15 до 30 градусов, наличие троп на подходах, крупный курумник. Вид препятствия Вершина, категория трудности – 1А



### 3. Режим функционирования маршрута

<b>3.1 Часы функционирования маршрута</b>	7:00 ч – 18:00 ч
<b>3.2 Крайнее суточное время выхода на маршрут</b>	14:00 ч.
<b>3.3 Сезонность маршрута</b>	июнь – октябрь
<b>3.4 Рекомендуемое число туристов в одной группе</b>	не более 8 человек
<b>3.5 Установленная предельно допустимая рекреационная емкость маршрута</b>	4 группы в месяц
<b>3.6 Порядок получения разрешения на посещение маршрута</b>	сайт: <a href="https://zapbureya.ru/">https://zapbureya.ru/</a> эл.почта: <a href="mailto:zap_bureinski@mail.ru">zap_bureinski@mail.ru</a> тел.: 89145447873

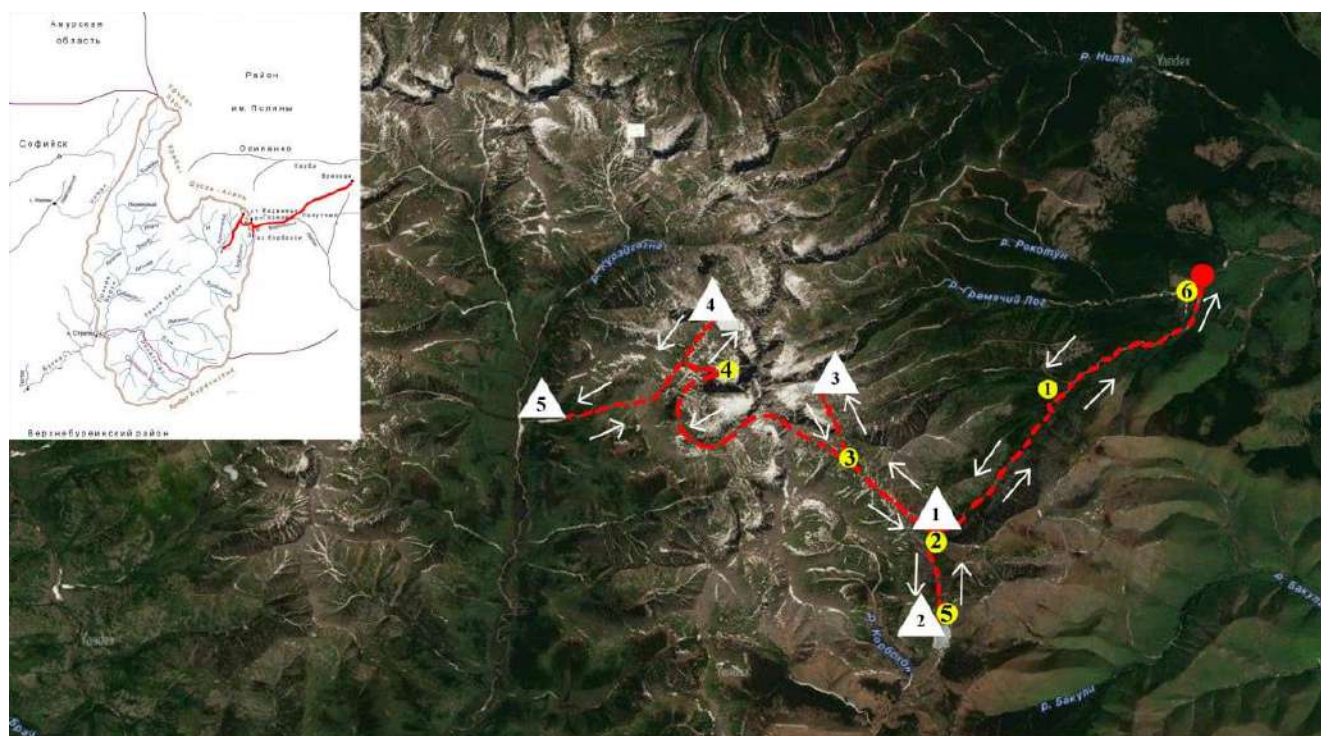
### 4. Требования и рекомендации по прохождению маршрута

<b>4.1 Требования к режиму пребывания на маршруте (запреты и ограничения)</b>	<p>Требования пребывания на территории определены информационными материалами о посещении территории государственного природного заповедника «Буреинский»</p> <p>Заповедник – это не территория для свободного посещения. Прежде всего, это научно-исследовательское и охранное учреждение, соответственно:</p> <ul style="list-style-type: none"><li>● Для посещения заповедника требуется специальное разрешение.</li><li>● Передвижение по территории заповедника должно проходить только организованными группами в сопровождении инструктора-проводника, гида-экскурсовода или сотрудника отдела охраны заповедной территории.</li><li>● В каждой группе должен быть назначен руководитель группы – ответственное лицо.</li><li>● Передвигаться следует только по проложенным тропам, дорогам и туристическим маршрутам.</li><li>● Запрещен проход, проезд и нахождение посторонних лиц и транспорта на территории заповедника.</li><li>● Запрещено брать с собой всех без исключения домашних животных.</li><li>● Запрещено разводить огонь на территории заповедника и экологических тропах, за исключением специально отведенных для этого мест (стоянки, кордоны)</li><li>● В случае введения особого противопожарного режима посещение заповедника может быть запрещено (регламентируется приказом по учреждению)</li><li>● Запрещено разбрасывать мусор по территории заповедника. Весь мусор собирается в специальные пакеты и вывозится. Каждая группа вывозит мусор самостоятельно</li><li>● Запрещено оставлять надписи на деревьях, камнях и скалах.</li><li>● Запрещено нарушение почвенного покрова, изъятия минералов и горных пород.</li><li>● Запрещена рубка леса, заготовка живицы, древесных соков, лекарственных</li></ul>
---	---

	<p>растений.</p> <ul style="list-style-type: none"> <li>● Запрещен сбор и заготовка дикорастущих плодов, грибов, орехов, семян, цветов.</li> <li>● Запрещена спортивная, любительская, промысловая охота и рыбная ловля.</li> <li>● Запрещено уносить с собой цветы, ростки, плоды, камни и т.п.</li> <li>● Запрещено преследовать животных и птиц, их детенышей.</li> <li>● Запрещено повреждение и уничтожение имущества заповедника (информационные знаки и стенды, оборудованные места отдыха и т.п.)</li> <li>● Запрещено шуметь и издавать громкие звуки</li> </ul>
<b>4.2 Рекомендации по предмаршрутной подготовке</b>	<p>–отсутствие медицинских противопоказаний к длительным походам; –необходимо иметь прививку от клещевого энцефалита</p>
<b>4.3 Рекомендации по необходимому туристскому снаряжению и экипировке</b>	<p>Противоэнцефалитный костюм, трекинговая обувь, сапоги болотные, рюкзак для переноса личных вещей не менее 80 литров, спальный мешок, коремат, хобба, палатка, плащ, теплые вещи, шапка, солнцезащитный крем, репелент</p>
<b>5. Объекты обустройства маршрута</b>	
<b>5.1 Входные группы</b>	52.095003/135.155476
<b>5.2 Настилы (тип настила)</b>	нет
<b>5.3 Ограждения</b>	нет
<b>5.4 Места отдыха, укрытия от непогоды</b>	нет
<b>5.5 Информационные стенды</b>	по пути следования пешего маршрута 52.093760/ 135.155147– 52.070004/134.960827
<b>5.6 Знаки навигации)</b>	по пути следования пешего маршрута 52.093760/ 135.155147– 52.070004/134.960827
<b>5.7 Туристские стоянки</b>	Палаточные лагеря 52.088077/135.015520 52.031288/135.081377 52.077092/135.117891 52.066302/135.037897 52.049054/135.077207 52.093760/ 135.155147
<b>5.8 Парковочные места и автомобильные стоянки для целей посещения маршрута</b>	нет
<b>5.9 Мусорные урны, контейнеры для ТБО</b>	Мусор вывозится каждой группой

<b>5.10 Туалеты</b>	нет
<b>5.11 Иные объекты инфраструктуры на маршруте</b>	нет
<b>6. Меры по обеспечению безопасности</b>	
<b>6.1 Потенциально опасные участки, препятствия, явления</b> (выход опасных диких животных, камнепад, сход селей, лавин, водовороты, недостаточный уровень кислорода в воздухе и пр.) <b>на маршруте с GPS-координатами</b>	нет
<b>6.2 Аварийные выходы с маршрута с GPS-координатами и указанием ближайшего населенного пункта от аварийного выхода</b>	51.667066/135.679067 (пос. Березовый)
<b>7. Краткая географическая и климатическая характеристика района маршрута</b>	
<p>Буреинский заповедник – резерват эталонного участка горной тайги зоны восточного БАМа. Он расположен на территории Верхнебуреинского района Хабаровского края в бассейнах рек Левая и Правая Буряя, между 51°40' и 52°30' северной широты и 134°20' и 135°10' восточной долготы. Ближайший к заповеднику населенный пункт, пос.Софийск. Высшая абсолютная отметка – 2325 м, низшая – 600 м над у.м.</p> <p>Климат определяется как северный вариант муссонного, так как преобладающие воздушные массы формируются за пределами района: зимой – на континентальных пространствах Восточной Сибири, в области сибирского антициклона, летом – в океане, что способствует созданию местных фронтов и обилию осадков. Характерна смена северо-восточных ветров (скорость 2-4 м/с) зимой на юго-западные (3-7 м/с) летом. В верховьях Буреи годовое количество осадков равняется в среднем 640-680 мм. Относительная влажность воздуха в течение года стабильна – в среднем 74%.</p>	
<b>8. Возможные опасные погодные (стихийные) явления и рекомендуемые действия туриста/экскурсанта при их возникновении</b>	
<p><b>Паводок.</b> Укрыться на время паводков в палаточных лагерях и переждать спад воды.</p> <p><b>Гроза/молния.</b> Укройтесь в низкорослом участке леса. Не укрывайтесь вблизи высоких деревьев. Не находитесь в водоеме или на его берегу. Если имеются металлические предметы, положите их в сторону и отойдите от них на 20–30 м.</p> <p><b>Туман.</b> Следует прекратить движение. Группа может двигаться только при условии отличного знания маршрута. При этом следует соблюдать следующие правила: идти в связках, даже на легких участках пути не растягиваться, следить за состоянием своего товарища.</p> <p><b>Пожар.</b> Если у Вас нет возможности своими силами справиться с локализацией, предотвращением распространения и тушением пожара, немедленно предупредите всех находящихся поблизости людей о необходимости выхода из опасной зоны. Организуйте выход на дорогу или просеку, широкую поляну, к берегу реки или водоема, в поле. Выходите из опасной зоны быстро, перпендикулярно к направлению движения огня. Если невозможно уйти от пожара, войдите в водоем или накройтесь мокрой одеждой. Выйдя на открытое пространство или поляну, дышите воздухом возле земли – там он менее задымлен, рот, и нос при этом прикройте ватно-марлевой повязкой или тряпкой.</p> <p><b>Жара.</b> Передвигайтесь не спеша, старайтесь чаще находиться в тени. Постарайтесь охладить свое тело, чтобы избежать теплового удара.</p>	

### Карта-схема туристского маршрута «Затерянный мир Дуссе-Алиня»



#### Условные обозначения

- Путь следования по маршруту
- Начало и конец маршрута
- ➔ Направление движения
- △  
Объекты показа
  1. Водопад Платье невесты
  2. Оз. Корбохон
  3. Оз. Горное
  4. Оз. Медвежье
  5. Водопад Неожиданный
- Места ночевок (палаточный лагерь)
  1. Ключ Водопадный (1 ночевка)
  2. Водопад Платье невесты (2, 9 ночевка)
  3. Развилка к озеру Горное (3, 4 ночевки)
  4. Окрестности озера Медвежье (5-8 ночевка)
  5. Озеро Корбохон (10 ночевка)
  6. Устье ключа Водопадный (11 ночевка)

**Фото объектов показа на туристском маршруте «Затерянный мир Дуссе-Алиня»**



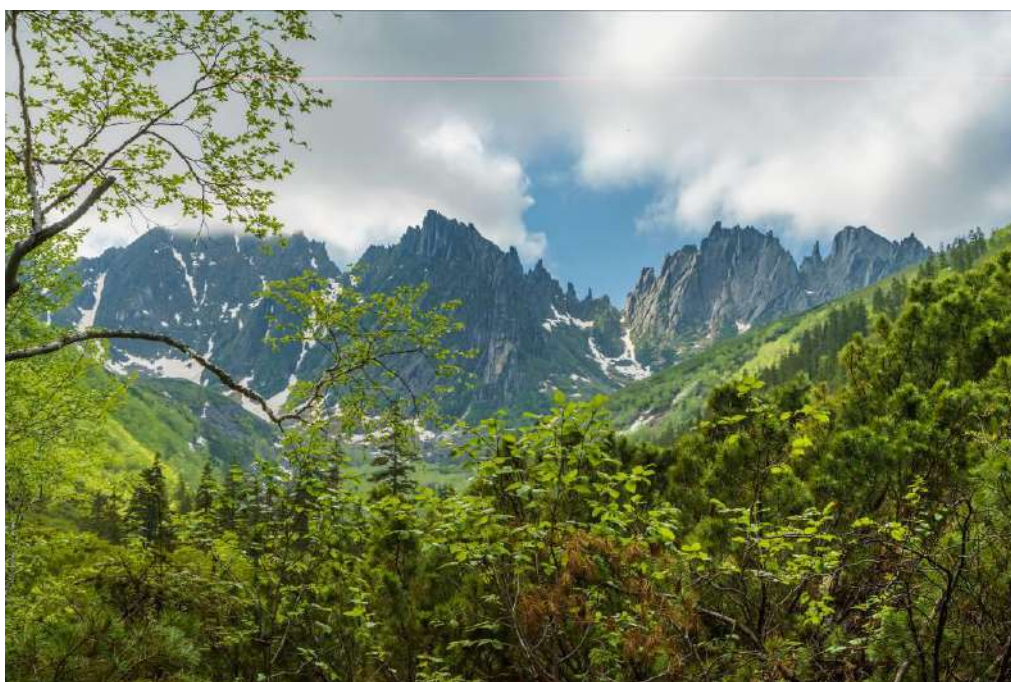
1. Жемчужина Дуссе -Алиня озеро Медвежье. Автор И. Ольховский



2. Озеро Корбохон. Автор Д. Погодаев



3. Перевал на маршруте. Автор А. Трахан



4. Хребет Дуссе-Алинь. Автор Л. Игнатова