

# НАУКА И ЖИЗНЬ

ISSN 0028-1263

II

2023

● Настоящее РНК-вакцин определилось, каково их будущее?

● Электрон опять в лучах нобелевских прожекторов! ● Мнение: открытие денисовского человека — второе по важности после бозона Хиггса... ● Умеют ли мхи танцевать? ● Чем больше земляне узнают про Солнце, тем больше к нему вопросов.





# «НЕВИДИМКА» ДУССЕ-АЛИНЬ

Юрий ЕМЕЛЬЯНОВ (г. Минск).

*Хабаровский край! Он почти бесконечный,  
Живая частица ушедших времён,  
Той жизни суровой, неспешной и вечной  
Великих народов и малых племён.*

Антонина Кухтина. Наш край

Просторы малонаселённого Хабаровского края скрывают много сохранившихся в первозданном виде природных уголков. Один из них, довольно крупный по площади, расположен в центральной части Буреинского нагорья. Крайняя труднодоступность местности способствовала сохранению девственных участков дальневосточной природы, которые в 1987 году стали основой образованного на этой территории Буреинского заповедника.

## ЧАСТИЦА УШЕДШИХ ВРЕМЁН

Чтобы найти на карте заповедник, проще всего проследить на ней голубую нитку реки Буреи от места её впадения в Амур вверх по течению. Точка, где водная артерия расходится на два главных своих притока — Левую и Правую Буреи, — как раз находится на юго-западной границе заповедника.

Первопроходцы Дальнего Востока XVII века (Иван Москвитин, Василий Поярков, Ерофей Хабаров) обошли эти земли стороной, лишь «чиркнув» по их периферии. Первые достоверные сведения о надёжно упрятанной в глуши горной стране были получены только в XIX веке от известного русского исследователя Александра Фёдоровича Миддендорфа. Он подошёл к ней с севера по реке Керби и, перевалив через горный хребет, пересёк современную территорию заповедника в 1843 году, сплавившись по Лево́й Буре́е от самых её истоков. Чуть позднее, в 1851—1854 годах, свой весомый вклад в исследование Приамурья внесли участники Амурской экспедиции Геннадия Ивановича Невель-

ского. В 1862 году академик Фёдор Богданович Шмидт фактически повторил часть маршрута Миддендорфа, но, в отличие от него, пройдя верховья Буреи большей частью берегом, нежели по воде.

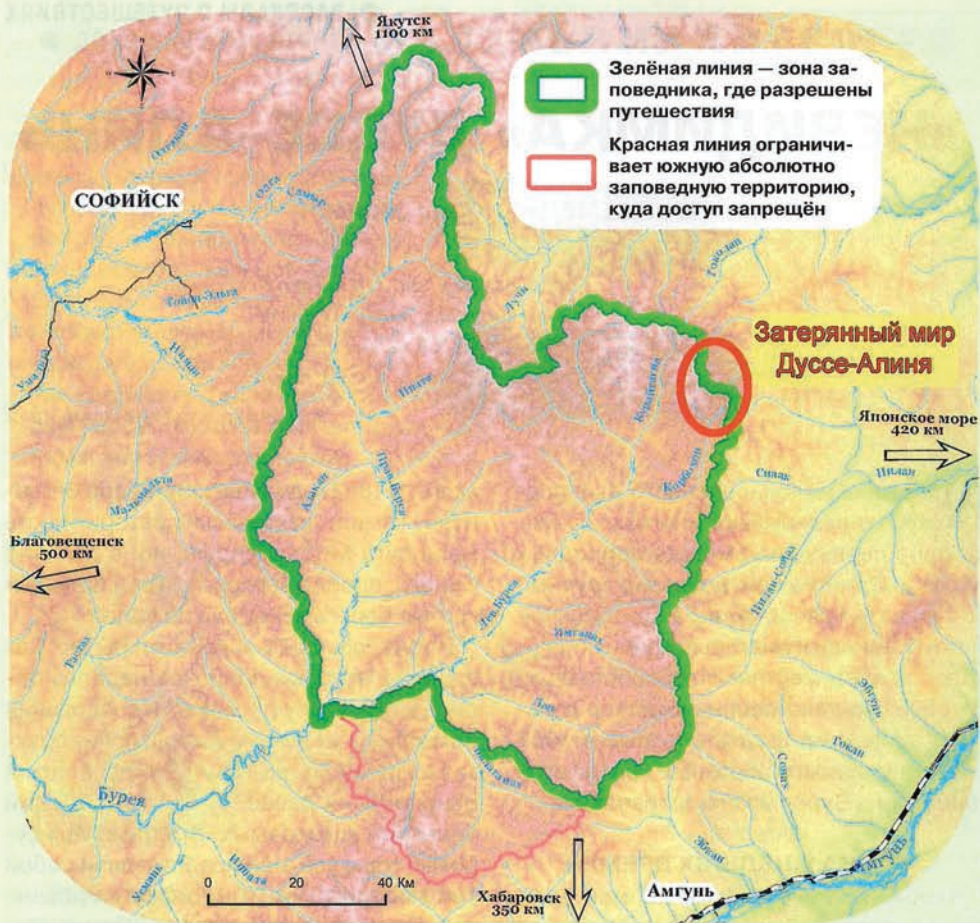
Последовавшее вскоре открытие Софийских золотых приисков надолго определило судьбу региона. Исследования продолжались, но уже носили более практический характер и ориентировались в основном на разведку месторождений полезных ископаемых. Вместе с тем суровые горы всё ещё представляли собой Terra incognita, что и было зафиксировано в отчёте\* Буреинского отряда Амгунь-Селемджинской комплексной экспедиции АН СССР 1934 года: «Значительная часть пространства, охваченного маршрутами экспедиции, в отношении геологии является абсолютно необследованной. Наблюдения редких исследователей коснулись лишь частично окраины этого участка».

Но пройдёт ещё несколько десятков лет, прежде чем «частица ушедших времён» получит свой природоохранный статус. И вовремя! Развивавшаяся горная промышленность в лице её представителей уже бросала в ту сторону заинтересованные взгляды.

Восточная граница заповедника очерчена хребтом Дуссе-Алинь. Это с его

\* Амгунь-Селемджинская экспедиция АН СССР. Часть 1. Буреинский отряд. // Труды совета по изучению производительных сил, Сер. Дальневосточная. — Ленинград: изд. АН СССР, 1934. — вып. 2.





Район «Затерянного мира» на карте Буреинского заповедника и пеший маршрут по нему.





западных склонов и стекают истоки большой реки. На мелкомасштабных картах название Дуссе-Алинь вы не найдёте. Возможно, это следствие научной ошибки, а, может, просто из-за нехватки места. Во всяком случае, пустой промежуток между надписями Буреинский хребет и хребет Ям-Алинь как раз и занят нашим «невидимкой». А научная ошибка была совершена Александром Миддендорфом. Он нашёл это название на старых китайских картах, но не знал куда пристроить, так как полагал, что водораздел между реками Амгунь и Бурейя состоит из одновременного по происхождению хребта. Экспедиция АН СССР 1934 года восстановила справедливость, признав, что северная часть Буреинского хребта от истоков реки Ургал соответствует другой по времени фазе складчатости: «... для внесения большей ясности в тектонику края мы считаем целесообразным оставить старое название "Дуссе-Алинь", закрепив название "Буреинский", предложенное акад. Миддендорфом, за южной частью хребта».

Дуссе-Алинь сильно выделяется в системе Буреинского нагорья нетипичным для юга Дальнего Востока альпиноподобным обликом и выраженными формами ледникового рельефа: карлингами, ледниковыми цирками, троговыми долинами, каровыми и моренно-подпрудными озёрами, водопадами ледникового происхождения. Особенно выделяется в этом плане открытый для посещения туристами район в верховьях рек Курайгагна и Корбохон и ручья Водопадный. Но не всякому желающему откроются его тайны. Труднодоступность этого места — его визитная карточка. Не зря ведь среди любителей вольных ветров его прозвали «Затерянный мир Дуссе-Алиня». Именно сей факт нас сильно подзадоривал при выборе маршрута.

К путешествию в неизвестность мы с супругой готовились долго. Благодаря советам Владимира Чебанова — знатока Дуссе-Алиньских троп, — по удачному стечению обстоятельств нашего проводника, — ошибок при подборе снаряжения сделано было немного. И в солнечный августовский день мы совершили вол-

нующий авиаперелёт из Минска в Хабаровск.

### ПУТЬ НА ПЛАТО

Наш внедорожник с отрядом из трёх путешественников, стартовав утром из Хабаровска, к обеду миновал Комсомольск-на-Амуре, затем перемахнул по мосту через реку Амгунь в районе посёлка Берёзовый, где наконец оторвался от колеи БАМа и поздним вечером прибыл в посёлок Бриакан, преодолев примерно 700 км живописного пути. Последний отрезок грунтовок затяжными дождями и тяжёлыми лесовозами был превращён в месиво грязи и дался не без труда. А вот рейсовому автобусу из Хабаровска в тот день совсем не повезло — вместо шести вечера, как установлено расписанием, он прибыл только под утро.

На следующий день нам предстояло проехать ещё примерно 70 км на «Урале» до начала пешего маршрута. Точку X, от которой следовало двигаться на своих двоих, не знал никто. Вернее, примерный участок высадки был намечен, но оставалось неясно, сможет ли добраться туда грузовик.

Дорога пролегает по отвалам грунта, промытого некогда золотодобывающей



Владимир Чебанов — наш проводник.





*Множество бродов на пути.*

драгой. То и дело ныряет в речки и канавы. Нависшие деревья нещадно стегают по стеклу. Три часа вверх-вниз по сопкам. Старенький «Урал» кряхтит, но

*Россыть валунов.*

едет уверенно. До цели оставался всего километр, когда неожиданно машина по оси погрузилась в разжиженную дождеми болотину... Общими усилиями ближе к вечеру её всё же удалось выволить. Отправив счастливого водителя обратно домой, взваливаем тяжёлые рюкзаки на плечи и двигаемся дальше.





*Склоны гор покрыты  
курумником.*



По плану мы должны были идти три дня берегом ручья Водопадного до каскадного водопада, известного под неофициальным названием «Платье невесты», где предстояло разбить базовый лагерь на краю горного плато. До точки назначения всего-то 17 км. Вначале нам показалось, что предстоит лёгкая прогулка. Но мы даже близко не представляли себе, что это будут за километры!

Прошло много лет с упомянутой экспедиции АН СССР, но до сих пор цитатой из её отчёта можно иллюстрировать путь, который и мы решили пройти: «... намеченные районы работ были исключительно трудными по своему абсолютному бездорожью. В некоторых частях маршрутов отряды (особенно Буреинский) шли без всяких троп, по марям, горным бурным речкам, руководствуясь компасом и некоторым уже выработавшимся в тайге чутьём не терять основного направления. Местами отрядам приходилось по пояс и выше

*проходить в день по несколько раз горные ключи и реки».*

Троп как таковых здесь и сейчас нет. Самая настоящая дикая и труднопроходимая тайга в первозданном виде. И бесчисленные броды через бурные потоки студёной воды. А её здесь вдоволь. Летние муссоны с Охотского моря приносят в горы массу влажного воздуха, проливающегося обильными дождями. На летние месяцы приходится пик осадков. В итоге из двенадцати походных дней лишь один оказался тёплым, солнечным и без осадков. Всё остальное время — дожди и дожди. Конечно, не непрерывно, но с завидной регулярностью.

Идти приходится по сплошным нагромождениям малых и больших камней. В лесной зоне они давно заросли толстым слоем мха, на них растут деревья. Где-то под землёй часто слышно журчащую воду — между валунами, не выходя на поверхность, бегут многочисленные ручьи. Слой мха достаточно толстый, про-

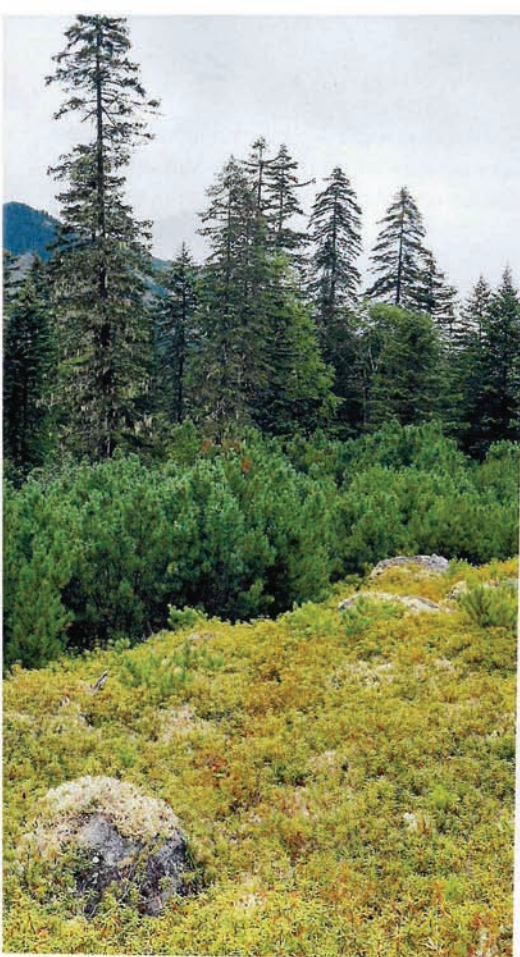




*Из облаков неясно проступают  
контуры плато.*







*Труднопроходимые заросли кедрового стланика.*

шит корешками трав и на взгляд кажется прочным. Но иногда он под нажимом ноги может предательски лопнуть, и тогда она провалится в скрытую глубокую нишу. Приходится прощупывать перед собой почву, прежде чем сделать следующий шаг.

Открытые склоны долины представляют собой сплошные курумники. Это всё те же камни, только «живые» — медленно сползающие по склону. Отсыревшие лишайники и мхи, прилепившиеся к их поверхности, становятся очень скользкими. Наступать на белые шапки ягеля категорически не рекомендуется. Нога скользит по нему, как по слою жидкого мыла.

Но самым сложным препятствием оказались заросли кедрового стланика, перемежающегося с лесными участками и образующего выше них обширные самостоятельные заросли. Хотя этот горный кедровник язык не поворачивается называть стлаником — толстые переплетающиеся ветви вздымаются местами выше



*Нижний каскад водопада «Платье невесты» на ручье Водопадный.*



*Долина Водопадного с другого ракурса.  
В районе его истоков просматривается  
цирк озера Горное.*



*Долина ручья Водопадный выше каньона.*





человеческого роста. А если учесть, что он очень любит селиться на каменистых россыпях, пробиться через такой заслон даже без рюкзака довольно сложно.

### **ВОРОТА В «ЗАТЕРЯННЫЙ МИР»**

Несмотря на все сложности пути, наша цель всё ближе и ближе. Из ватного подбрюшья низко висящих облаков неясными контурами проступают гигантские остроконечные зубья, стерегущие границы «Затерянного мира».

Приглушённый повисшей в воздухе моросью и пока ещё невидимый, где-то впереди шумит водопад. Покатый край плато, сплошь поросший густым стлаником, прорезан довольно глубоким каньоном. Ручей срывается с пятидесятиметровой высоты, но дна долины достигает не сразу — изящно прыгает каскадами с одной ступеньки на другую, словно боясь расшибиться.

Это живописное местечко, вполне возможно, не радовало бы наши глаза, если бы не так называемый речной перехват, случившийся во времена последнего четвертичного оледенения. До этого события, по представлениям геоморфо-

логов\*, основной водосток шёл в сторону нынешнего озера Корбохон. Образовавшийся позднее ледник сползал в этом же направлении, постепенно подтачивая невысокий водораздел, отделявший его от ручья Водопадного. И в конце концов пропил его, устремившись в новую долину. Итогом разрушительной работы ледника стала речная перестройка: ручей Водопадный завладел основными источниками воды, лишив силы прежнюю реку. Ныне в озеро Корбохон впадает лишь небольшой ручей — остаток былой роскоши.

С высоты соседней сопки хорошо виден каньон и долина ручья Водопадного выше него. Там встречаются в прямом смысле слова весомые доказательства работы древнего ледника — огромные каменные «сундуки» характерной покатой формы. Только представьте себе невероятную силу, способную перемещать подобные глыбы! →

\* Согласно данным, приведённым в научных трудах сотрудников Буреинского заповедника и Дальневосточного федерального университета (В. И. Готванский, А. М. Сазыкин).



*Каменный «сундук» в ручье Водопадный, принесённый древним ледником.*



## ГДЕ ЖИВЁТ ПУЧЕГЛАЗЫЙ ЛЕНОК

К озеру Корбохон мы решили пойти через сопку. Стланник быстро мельчал с высотой, расступался, давая место полянкам с ягодами: лоснящейся чернотой шикшей, крупной голубицей, как её ласково называют местные жители, ярко-красной, но ещё незрелой брусникой и соблазнительно блестящими на солнце плодами арктоуса. Здесь же набросаны по мху и всякие разные грибы.

Взгляд притянула странная, непомерно вытянутая шишка. Она торчала из ягеля рядом с карликовым кустиком ольхи вертикально вверх, резко выделяясь среди окружающей растительности. Это оказалась бошнякия русская (*Boschniokia rossica*) — растение-паразит, испытывающее особенную «привязанность» именно к ольхе. Оно прикрепляется к «хозяину» специальными корнями-присосками — гаусториями и питается чужими соками. Его коричневый цвет без единого пятнышка зелёного говорит о том, что растение совершенно лишено хлорофилла — он ему и не нужен, все полезные вещества

бошнякия получает от дерева, на котором паразитирует. А вот последнее отдувается и за себя, и за навязавшегося приёмьша, который сравним по высоте со своим кормильцем.

Гребень сопки усеян каменными останцами, сформированными длительной эрозией. Некоторые имеют столь причудливую форму, что напоминают мегалитическое сооружение древних людей. Поверх вертикально расчленённой глыбы как будто кто-то аккуратно уложил горизонтальную стопку каменных «блинчиков». Скорее всего, часть верхушки останца подломилась когда-то и легла на «бочок».

Растительность на открытых местах жмётся к земле. Её разрывают совсем голые каменные проплешины, выглаженные сильными зимними ветрами. Воды здесь нет, но на южном склоне сопки обнаружили любители сухих мест. Глаза радуют яркие клумбочки с розовыми зонтиковидными соцветиями, из-под которых скромно выглядывают розетки толстеньких зелёных листьев. Мохнатые шмели с удовольствием возятся в пушистых шапочках очитка синего (*Hylotelephium cyaneum*),

Причуды  
выветривания.

